

1. 105 學年度碩士班招生考試於 104 年 12 月 10 日至 105 年 1 月 13 日受理網路報名，並於 105 年 1 月 14 日截止繳費，筆試日期為 105 年 2 月 16 日。截至 105 年 1 月 4 日之報名狀況如下：

系所	105 學年度				104 學年度	
	招生名額	網路報名人數	繳費人數	本校學生報考人數	招生名額	報名人數
西洋語文學系	3	10	5	1	5	6
運動健康與休閒學系	6	4	3	1	6	13
創意設計與建築學系	12	7	4	0	12	9
法律學系	15	146	97	21	15	161
政治法律學系	10	59	38	17	10	39
財經法律學系	8	57	35	11	13	113
應用經濟學系	4	2	1	0	8	16
亞太工商管理學系	10	40	24	2	13	64
金融管理學系	11	33	25	3	11	53
資訊管理學系	7	9	6	3	5	15
經營管理研究所	6	31	19	1	3	12
應用數學系	6	11	7	2	10	9
應用化學系	11	27	21	3	12	29
應用物理學系	5	8	1	2	7	6
統計學研究所	7	25	21	7	5	26
生命科學系	5	9	5	3	8	15
電機工程學系	12	17	8	6	15	55
土木與環境工程學系	6	20	11	5	8	31
化學工程及材料工程學系	6	43	31	6	10	65
資訊工程學系	7	32	26	4	8	51
合計	157	590	388	98	184	788

2. 104 學年度寒假轉學考（僅招收二年級生）於 104 年 12 月 10 日至 12 月 29 日受理網路報名，並於 12 月 30 日截止繳費，筆試日期為 105 年 1 月 14 日。報名狀況如下：

學系	104 學年度			103 學年度		
	招生名額	退伍軍人 外加名額	報名人數	招生名額	退伍軍人 外加名額	報名人數
運動健康與休閒學系	11	1	26	7	1	11

應用經濟學系	2	1	12	3	1	10
應用數學系	7	1	7	6	1	1
應用化學系	5	1	8	2	1	2
應用物理學系	3	1	0	4	1	0
生命科學系	3	1	0	---	---	---
電機工程學系	7	1	8	7	1	12
土木與環境工程學系	5	1	2	3	1	5
資訊工程學系	3	1	6	---	---	---
合計	46	9	69	32	7	41

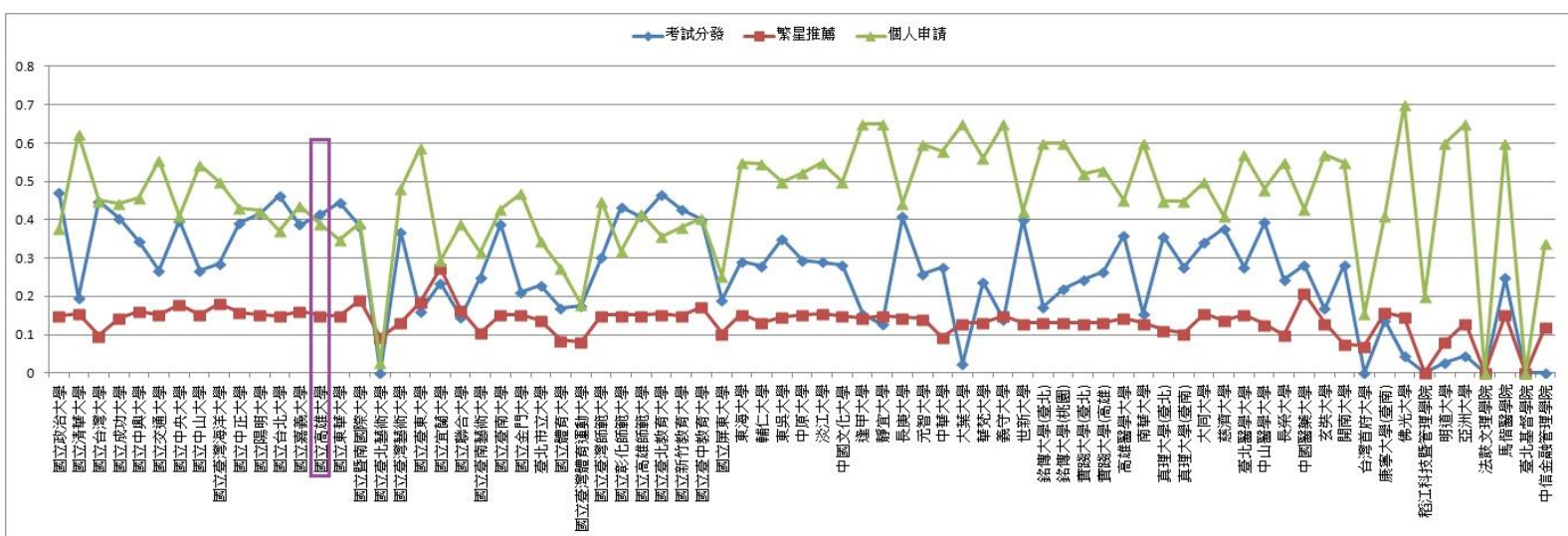
3. 本校受大考中心委辦「105 學年度第二次高中英文聽力測驗」已於 104 年 12 月 12 日辦理完成，高大同仁第一次以全體穿著宣傳服進行試務工作，不僅給人朝氣活力的印象，也具宣傳高大之效。



4. 教育部以本校 104 學年度碩士班註冊率 84.85、招生缺額 40 名，校內名額尚有調整空間為由，不同意核給碩士班外加名額。

**招生組意見：**各系所主管宜了解個自碩士班招生能力，配合新版之名額調配機制，有效降低招生缺額，未來才有機會爭取外加名額。

5. 105 學年度各校考試分發、繁星推薦、個人申請比例如下：



招生組意見：本校【考試分發】招生管道比例過高。

6. 104 學年度大學招生委員聯合會第 1 次會員大會於 104 年 11 月 27 日舉行，重要全國招生數據如下：

招生管道	學年度	招生名額	報名、登記人數	錄取人數	錄取率
繁星推薦	103	11270	22903	10940	47.77%
	104	13357	24562	12721	51.79%
	105	15735	---	---	---
個人申請	103	49733	87883	43560	49.57%
	104	54322	90071	45796	50.84%
	105	55732	---	---	---
考試分發	103	52303	54955	52608	95.73%
	104	48496	50779	48537	95.58%
	105	---	---	---	---

招生組意見：全國【繁星推薦】、【個人申請】約莫錄取半數考生，各系宜提早對此趨勢進行因應策略，勿以【考試分發】作為最後防線，以免產生不足額或是錄取未達學系理想之學生。

7. 105 學年度碩、博士班甄試錄取結果如下：

系所 (碩士班)	招生名額	報名人數	正取名額	備取名額	錄取率
西洋語文學系	2	1	1	0	100%
運動健康與休閒學系	4	9	4	5	44.44%



西洋語文學系	1	26	6	12	0	0	44
運動健康與休閒學系	1	27	8	25	0	0	60
創意設計與建築學系建築組	1	6	2	6	1	0	15
創意設計與建築學系創意設計組	1	14	6	14	1	0	35
東亞語文學系日語組	1	9	2	4	0	0	15
東亞語文學系韓語組	1	7	2	4	0	0	13
東亞語文學系越語組	1	9	2	4	0	0	15
運動競技學系	1	0	0	0	0	45	45
法律學系	1	25	8	20	0	0	53
政治法律學系	1	24	8	20	0	0	52
財經法律學系	1	14	6	16	0	0	36
應用經濟學系	1	27	8	20	0	0	55
亞太工商管理學系工業管理組	1	12	8	10	0	0	30
亞太工商管理學系企業管理組	1	12	8	10	0	0	30
金融管理學系	1	28	7	9	0	0	44
資訊管理學系	1	20	8	16	0	0	44
應用數學系	1	18	9	29	0	0	56
應用化學系	1	21	6	23	0	0	50
應用物理學系	1	22	7	21	0	0	50
生命科學系	1	20	7	23	0	0	50
電機工程學系	2	38	15	47	0	0	100
土木與環境工程學系	1	17	10	27	0	0	54
化學工程及材料工程學系	1	13	6	22	0	0	41
資訊工程學系	1	16	6	18	0	0	40
合計	25	425	155	400	2	45	1027

10. 105 學年度碩士在職專班招生名額經教育部核定如下：

	105 學年度	104 學年度
亞太工商管理學系	20	20
法律學系	27	27
政治法律學系	15	15
高階法律暨管理碩士在職專班	15	15
高階經營管理碩士在職專班	45	45
創意設計與建築學系	17	17
資訊工程學系	10	10
運動健康與休閒學系	12	12
電機工程學系	10	10

合計	171	171
----	-----	-----

11. 105 學年度外國學生招生名額經教育部核定為：學士班 103 名、碩士班 27 名、博士班 1 名。

12. 105 學年度碩、博士班甄試報名期間為 10 月 15 日至 28 日，報名狀況如下：

系所（碩士班）	105 學年度		104 學年度		103 學年度	
	招生名額	報名人數	招生名額	報名人數	招生名額	報名人數
西洋語文學系	2	1	3	2	---	---
運動健康與休閒學系	4	9	4	10	4	8
創意設計與建築學系	6	15	6	16	6	11
應用經濟學系	5	10	4	3	---	---
亞太工商管理學系	5	9	5	13	5	13
金融管理學系	3	12	3	14	3	22
資訊管理學系	7	23	7	16	9	18
經營管理研究所	4	16	4	21	4	16
應用數學系	4	7	5	4	5	8
應用化學系	4	14	5	26	5	23
應用物理學系	4	6	3	9	4	7
統計學研究所	6	12	3	15	4	10
生命科學系	8	10	8	16	6	9
電機工程學系	20	43	16	46	12	49
土木與環境工程學系	8	26	7	19	7	23
化學工程及材料工程學系	12	40	8	51	8	53
資訊工程學系	8	20	9	28	9	31
合計	110	273	103	309	91	301

系所（博士班）	105 學年度		104 學年度		103 學年度	
	招生名額	報名人數	招生名額	報名人數	招生名額	報名人數
應用數學系	1	1	1	1	1	1
電機工程學系	1	1	2	1	0	0
法學院	1	5	---	---	---	---
合計	3	7	3	2	1	1

13. 本校受大考中心委辦「105 學年度第一次高中英文聽力測驗」已於 104 年 10 月 24 日辦理完成。
14. 招生組業於 104 年 10 月 15 日召開「104 學年度第一次碩士班聯合招生座談會」，與 9 個有意願進行聯合招生試辦之系所進行討論，初步達成應數系、統計所兩個系所、電機系、應物系、資工系三個系所有共識聯合辦理，其執行細項及規劃再行討論。
15. 招生組業於 104 年 9 月 11 日召開「105 學年度甄選入學系所分則設定說明工作坊」，以繁星推薦、個人申請兩招生管道之資料進行解析。